

# ACCESO REMOTO LABORATORIOS DIT

El servicio de acceso remoto está basado en la tecnología Universal Desktop Services (UDS), desarrollada conjuntamente por la empresa Virtual Cable SL y varias universidades públicas españolas.

El servicio permite acceder a los equipos físicos y virtuales de los laboratorios docentes del DIT. Para iniciar sesión visite <https://acceso.lab.dit.upm.es> y utilice el usuario y contraseña de su **cuenta de laboratorio**. Si no dispone de ella o necesita renovarla, acceda a <https://www.lab.dit.upm.es/cuentas/> para obtener acceso.

dit UPM Dpto. Ingeniería de Sist. Telemáticos UDS Client Español

dit UPM

Acceso remoto Laboratorios Docentes Dit-UPM

Nombre de usuario \*

Contraseña

Iniciar sesión

(\*) Para solicitar o renovar su cuenta visite la web de los [laboratorios del DIT](#).

El servicio de acceso remoto utiliza la tecnología UDS Server de Escritorio UPM.

[Centro de Cálculo Dit-UPM](#)

# REQUISITOS MÍNIMOS

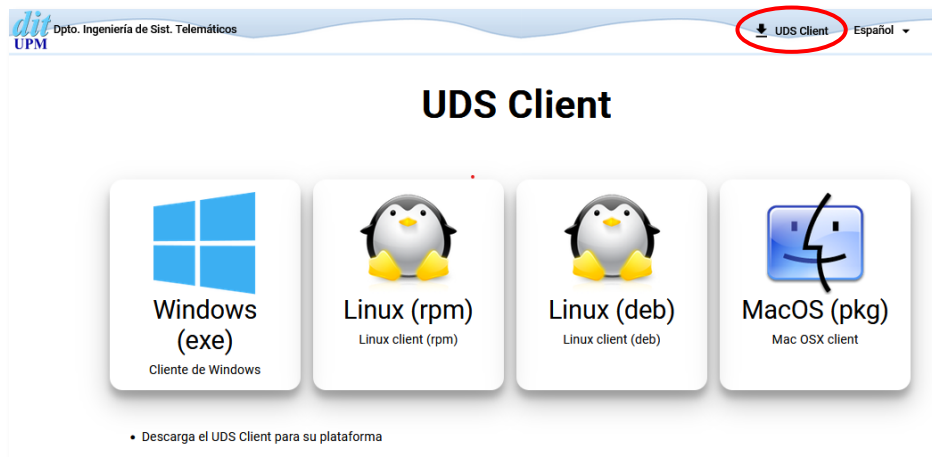
## ACCESO WEB (HTML5)

Admite cualquier sistema con un navegador web actualizado (Chrome, Firefox, Safari, etc.).

## ACCESO RDP

Usa el cliente RDP del equipo local. Requiere además instalar UDS Client.

- Estar conectado a **VPN-UPM** o a la **VPN del DIT**.
- Windows 10/11: Cliente RDP nativo.
- MacOS: Cliente FreeRDP. > [Instrucciones](#).
- Linux: Cliente FreeRDP



UDS Client para acceso RDP

# SERVICIOS REMOTOS

Una vez autenticado con su cuenta de laboratorio, podrá seleccionar el servicio según las opciones habilitadas para su usuario:



Sesión iniciada



- **LabDit (Física):** Acceso remoto a equipos físicos del Cdc reservados con la imagen genérica de Laboratorio.
- **FTEL (Física):** Acceso remoto a equipos físicos del Cdc con la imagen FTEL.
- **FTEL (Virtual):** Acceso remoto a equipos virtuales con la imagen FTEL.
- **Redes y Virtualización:** Encendido y acceso remoto de equipo físicos del laboratorio.
  - Esta opción puede tardar varios minutos en completarse, **no cierre** la ventana de aviso.

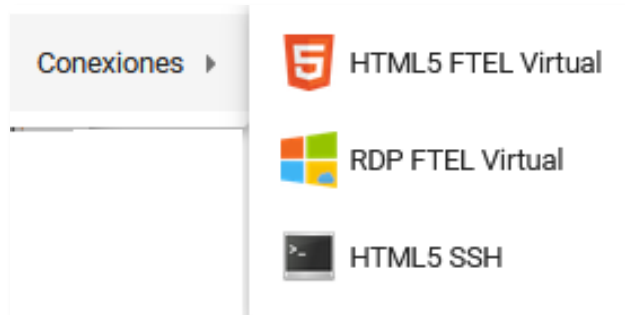


*Lanzador del servicio. No cerrar la ventana.*

Para seleccionar otro tipo de acceso haremos clic en el menú arriba a la derecha de cada elemento - > Conexiones.

Si hacemos clic directamente en cualquiera de los servicios principales, se utilizará la modalidad por defecto (HTML5).

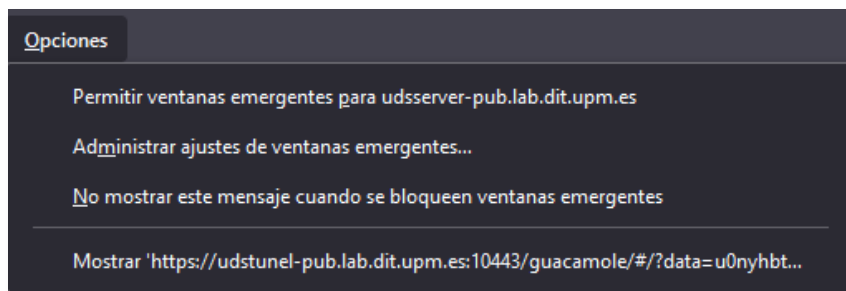
## MODALIDADES DE CONEXIÓN



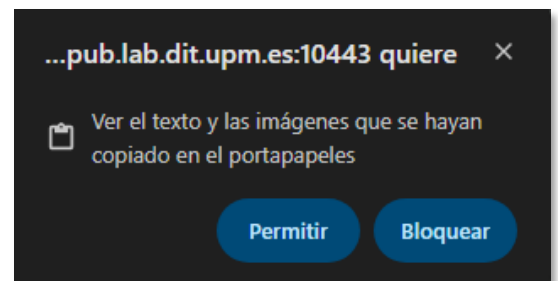
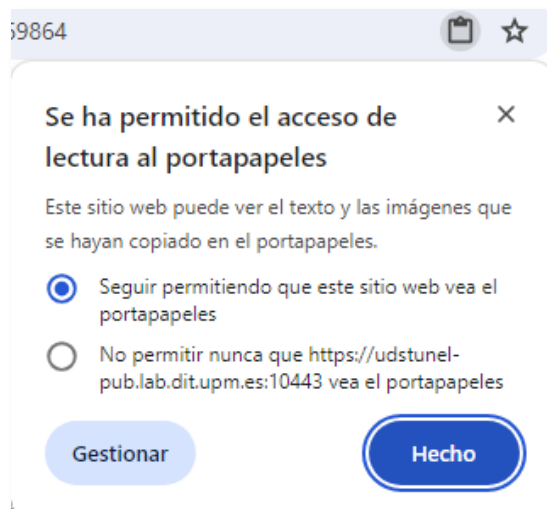
Menú de conexiones

- **HTML5**

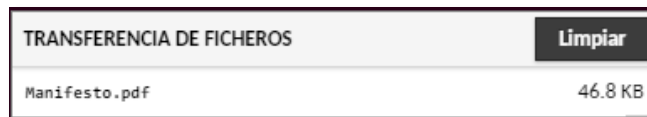
- Acceso a escritorio a través del navegador.
- Requiere permitir ventanas emergentes.



- En algunos navegadores, como Google Chrome, aparecerá una opción de compartir el portapapeles entre el sistema local y remoto.

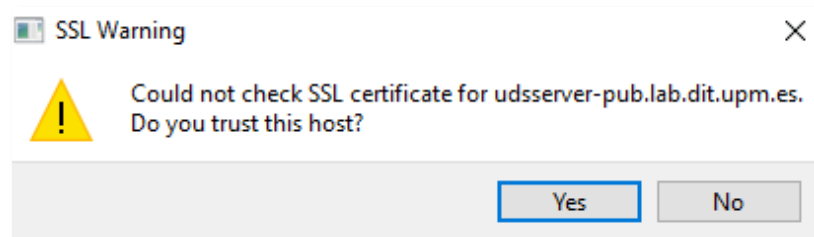
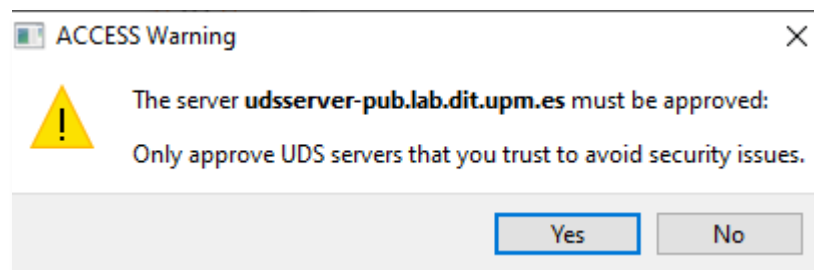
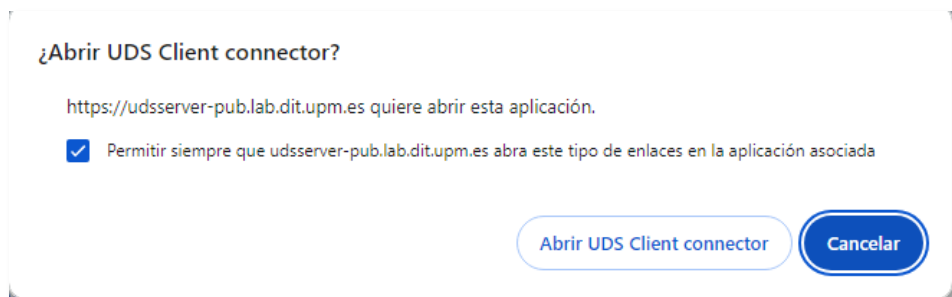


- En algunos sistemas es posible enviar ficheros del sistema local, (ver [tabla de interoperabilidad](#)) simplemente arrastrando y soltando el fichero en el escritorio remoto. Si el fichero no aparece tras la ventana de transferencia, puede estar disponible en la carpeta *\$HOME/thinclient\_drives/GUACFS*



## • RDP

- Acceso utilizando el plugin UDS Client y el cliente RDP del equipo.
- Requiere estar bajo **redes UPM**, o VPN-UPM / DIT.
- Esta modalidad permite además redirigir elementos adicionales del equipo local, tales como discos duros locales, impresoras.
- La primera vez que accedemos es necesario:
  - Autorizar y aprobar enlaces del servidor uds con UDS-Connector.
  - Confiar en el certificado SSL que se envía al cliente RDP local (ha sido emitido por una autoridad de certificación).



- **HTML5 SSH**

- Acceso vía web a consola SSH del equipo remoto.
- Requiere introducir de nuevo usuario y contraseña.

**NOTA:** Transcurridos **30 minutos** de inactividad, las sesiones remotas se cierran automáticamente y se descarta el servicio asignado, asignándose uno diferente si se realiza una nueva conexión.

Si se desconecta el cliente RDP y se vuelve a conectar durante ese periodo, generalmente se reutiliza el mismo servicio asignando la misma máquina.

## ANEXO I. TABLA DE INTEROPERABILIDAD

LOCAL	NAVEGADOR	REMOTO	TRANSPORTE	CARACTERÍSTICAS
Windows 10/11	Chrome / Firefox	Lab-Debian	RDP	Copiar/pegar texto/ficheros/imágenes (Bi-Di)
	Chrome / Firefox	FTEL-Ubuntu	RDP	Copiar/pegar texto/ ficheros/imágenes (Bi-Di)
	Chrome / Firefox	Lab-Debian	HTML5	Arrastrar/soltar ficheros (local->remoto) Copiar/pegar texto
	Chrome / Firefox	FTEL-Ubuntu	HTML5	-
MacOS Ventura	Chrome	Lab-Debian	RDP	-
	Chrome	FTEL-Ubuntu	RDP	-
	Chrome	Lab-Debian	HTML5	Arrastrar/soltar ficheros (local->remoto)
	Chrome	FTEL-Ubuntu	HTML5	-
Ubuntu 22.04	Chrome / Firefox	Lab-Debian	RDP	Copiar/pegar texto (Cromium Bi-Di)
	Chrome / Firefox	FTEL-Ubuntu	RDP	
	Chrome / Firefox	Lab-Debian	HTML5	
	Chrome / Firefox	FTEL-Ubuntu	HTML5	

## ANEXO II. INSTALAR FREERDP EN MACOS

- Instalar brew (<https://brew.sh>). Ejecutar:
- `/bin/bash -c "$(curl -fsSL https://raw.githubusercontent.com/Homebrew/install/HEAD/install.sh)"`
- Instalar xquartz: `brew install --cask xquartz`
- Install freerdp: `brew install freerdp`
- Reiniciar equipo.